

계약신학대학원대학교

자체평가 보고서



2018. 12. 31.

계약신학대학원대학교

제1장 서론

1. 대학자체평가의 추진 배경

○ 대학평가는 『고등교육기관의 자체평가에 관한 규칙[시행 2013.3.23.] [교육부령 제1호,2013.3.23.,타법개정] 제11조의2제1항의 시행에 필요한 사항을 규정함을 목적으로 대학평가의 법적 재정비를 단행하였음. 부칙<제1호,2013.3.23.>(교육부와 그 소속기관 직제 시행규칙) (2013. 3. 23.)

<p>고등교육 자체평가 시행 관련 법령</p> <p>고등교육법 제11조의2제1항(평가) 고등교육기관의 평가인증 등에 관한 규정 고등교육기관의 자체평가에 관한 규칙 교육관련기관의 정보공개에 관한 특례법 교육관련기관의 정보공개에 관한 특례법 시행령</p>
--

○이 중 『고등교육기관의 자체평가에 관한 규칙(교육부령 제1호, 2013.03.23., 타법개정)』은 고등교육법 제3조에 규정하고 있는 모든 학교는 2년을 주기로 자기점검을 통한 교육의 질 개선을 위한 자체평가의 의무를 규정하고 있으며, 모든 학교는 2년 주기로 자기점검을 통한 교육의 질 개선을 위한 자체평가를 실시하고 이를 공시함과 동시에 관계 기관에 보고하도록 의무화하고 있음.

○ 우리 대학은 『고등교육기관의 자체평가에 관한 규칙』에 따라 자율적 대학자체평가의 근거를 학칙에 아래와 같이 반영.

<p>학칙 제44조(자체평가) ①대학교의 교육여건 개선 및 교육·연구, 조직·운영, 시설·설비 등의 질적 향상을 위하여 고등교육기관의 자체평가에 관한규칙에 따라 자체평가를 실시한다.</p>

2. 추진 조직

○ 자체평가의 원활하고 효과적인 수행을 위한 조직으로는 대학자체평가위원회, 대학자체평가 실무위원회 등 조직을 정비함

○ 대학자체평가위원회는 총장이 위촉하며(전임교원) 총 5명의 위원으로 구성하였으며, 자체평가 전반에 대한 의사결정 및 예산확보 등을 담당함.

○ 자체평가실무위원회는 대학자체평가위원회의 운영지원, 자체평가편람 및 평가기준 개발 지원, 자체평가에 필요한 기초자료를 수집하고 정리하는 등 실무를 수행함.

3. 자체평가 절차

가. 기본방향

- 자체평가는 대학 구성원들의 관심과 동의가 있어야만 그 결과를 대학발전과 연계시킬 수 있음.
- 자체평가는 공정성과 신뢰성을 확보함과 동시에 투명하게 평가가 이루어져야 하며, 정교하게 계획되어야 함.
- 자체평가의 절차는 ①자체평가 준비 단계, ②자체평가 실시 단계, ③자체평가 보고 단계, ④자체평가 결과 활용 단계로 구분함.

나. 자체평가 절차

□ 준비단계

- 자체평가위원회 구성 : 자체평가위원회,
- 수립된 자체평가 계획에 대한 설명회 개최
- 자체평가계획에 포함되어야 할 사항 : ①자체평가의 목적 인식, ②평가 추진 일정 수립, ③자체평가의 방법 결정, ④평가영역별로 수집해야 할 자료 목록의 작성, ⑤자료 수집의 도구와 수집 방법의 결정, ⑥수집된 자료를 종합하고 분석하는 계획 수립, ⑦자체평가보고서의 집필 계획 수립

□ 시행단계

- 대학자체 평가 편람 개발
- 정보공시 중심 대학현황 자료 분석.
- 정량 및 정성 지표중심 자체 평가

□ 보고단계

- 자체평가위원회의 감수를 받은 보고서를 최종 수정 검수한 후 총장에게 보고함.

□ 결과 활용단계

- 자체평가연구는 보고서를 제출하는 것으로 끝나는 것이 아니라 평가결과를 활용하여 대학교육의 질 향상과 대학 발전의 계기로 삼아야 할 것임.
- 평가 종료 후 평가보고서를 면밀하게 검토하여 강점과 문제점을 확인하여 그 시사점을 분석하여 대학발전 계획에 반영하여 대학경영의 효율화 및 대학발전을 도모함.

제2장 개 황

1. 건학이념

가. 교훈 : 성경중심, 기도중심, 경건하고 유능한 목회자와 지도자 양성

나. 교육목표

정통 개혁주의 신앙의 기초하여 성경을 바르게 해석하고 실천하는 교육을 통하여 신학사상의 혼란과 도덕적 타락을 방지하고, 경건한 신앙생활과 사랑의 실천으로 국가와 사회에 공헌 할 수 있는 유능한 교회 지도자를 육성하는 것을 목표로 한다.

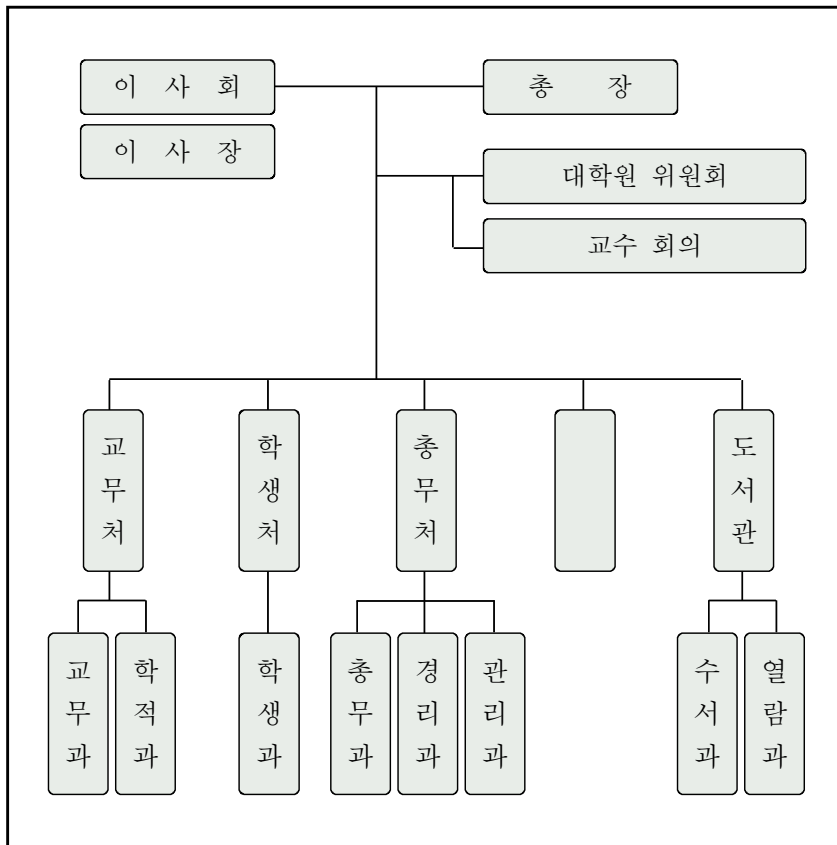
2. 주요연혁

- 2018년 2월 09일 제16회 목회학석사(M.Div.), 제14회 신학석사(Th.M.) 학위수여식
- 2017년 2월 10일 제15회 목회학석사(M.Div.), 제13회 신학석사(Th.M.) 학위수여식
- 2016년 2월 12일 제14회 목회학석사(M.Div.), 제12회 신학석사(Th.M.) 학위수여식
- 2015년 2월 13일 제13회 목회학석사(M.Div.), 제11회 신학석사(Th.M.) 학위수여식
- 2014년 2월 14일 제12회 목회학석사(M.Div.), 제10회 신학석사(Th.M.) 학위수여식
- 2013년 2월 15일 제11회 목회학석사(M.Div.), 제9회 신학석사(Th.M.) 학위수여식
- 2012년 2월 16일 제10회 목회학석사(M.Div.), 제8회 신학석사(Th.M.) 학위수여식
- 2011년 2월 17일 제9회 목회학석사(M.Div.), 제7회 신학석사(Th.M.) 학위수여식
- 2010년 2월 18일 제8회 목회학석사(M.Div.), 제6회 신학석사(Th.M.) 학위수여식
- 2009년 2월 17일 제7회 목회학석사(M.Div.), 제5회 신학석사(Th.M.) 학위수여식
- 2008년 2월 22일 제6회 목회학석사(M.Div.), 제4회 신학석사(Th.M.) 학위수여식
- 2007년 2월 22일 제5회 목회학석사(M.Div.), 제3회 신학석사(Th.M.) 학위수여식
- 2006년 2월 21일 제4회 목회학석사(M.Div.), 제2회 신학석사(Th.M.) 학위수여식
- 2005년 2월 17일 제3회 목회학석사(M.Div.), 제1회 신학석사(Th.M.) 학위수여식
- 2004년 2월 20일 제2회 목회학석사(M.Div.) 학위 수여식
- 2003년 3월 신학석사(Th.M.)과정 첫 신입생 모집
- 2003년 2월 20일 제1회 목회학석사(M.Div.) 학위 수여식
- 2000년 3월 목회학석사(M.DIV.)과정 첫 신입생 모집
- 1999년 12월 9일 계약신학대학원 대학교 설립인가 취득
- 1999년 4월 30일 학교법인 계약학원 정관병경 허가받음
- 1996년 12월 6일 학교법인 계약학원 설립허가 받음
- 1980년 9월 22일 대한예수교 장로회 총회(7개노회)로 확대조직
- 1975년 11월 15일 대한 예수교 장로회 총노회로 확대개편
- 1969년 4월 1일 교역자 양성을 목적으로 계약신학원 개원
- 1960년 이병규 목사가 중심이 되어 성경을 그대로 믿고 순종하는 생활을 目標로 개혁주의와 보수적 복음주의 신앙노선에서 공의회 조직
- 1958년 11월 1958.9월에 열린 대한 예수교 장로회(고려파) 제7회 총회에서 교회당 분쟁 사건을 불신법정에 송사한것은 성경위반 임에도 불구하고 고소를 취하지 않았으므로 신학적인 변질로 인하여 이병규목사를 중심한 경기노회가 이탈함

- 1952년 9월 대한예수교 장로회(고려과) 설립
- 1951년 5월 25일 대한 예수교 장로회 총회 제 36회 총회(부산)에서 고려신학교를 정좌하
고, 부인함으로 인하여 총회가 소집됨
- 1946년 9월 20일 일제치하의 기독교 목사 및 신자의 신사참배 강요를 거절하고 믿음을
지키다가 투옥된 후, 출옥한 故 한상동, 故 주남선 목사등이 주축이 되어 부산에
서 고려신학교 개교

3. 기구표

가. 기구표



나. 주요 보직자 현황

총 장	김창훈
총무처장	김준범
교무처장	김준범
학생처장	강정주
도서관장	정규철

4. 교직원현황

가. 교수현황

직급	총장	부교수	조교수	비전임교수		계
				시간강사	기타	
인원	1	1	5	2	1	10

나. 행정직원현황

연도	일반직	기술직	별정직	기능직	계약직	총계
2018	3	1	-	-	1	5

5. 학생현황

가. 대학원대학 학생현황

과정	재학생		휴학생		합계
	남	여	남	여	
석사과정	39	11	7	5	62

6. 교육과정 편성

과정	필수학점	논문학점	선택학점	학점합계
목회학석사(3년제석사)	80	선택(4)	20(논문16)	100
신학석사(2년제석사)	12	6	15	33

제3장 자체 평가 기준

영역	평가항목	평가지표	평가지표	
			정량	정성
1.교육계획	1.1 교육목적의 적절성	-명료성, 체계성, 실현가능성		●
2. 교육 인적 인프라	2.1 교수 확보 및 연구실적	-전임교수 확보율	●	
		-전임교수 1인당 학생수	●	
		-전임교수 1인당 연구실적	●	
	2.2 학생충원	-신입생 충원율		●
		-재학생 재학률	●	
3. 교육 활동	3.1 교육과정 편제	-중도 탈락률		●
		-전공 교육과정의 적합성		●
	3.2 수업관리	-선택 개설의 적절성		●
		-전임교수 강의 담당 비율	●	
		-시간 강사 강의 담당 비율	●	
4. 시설	4.1 교지 및 교사	-교지 확보율	●	
		-교사 확보율	●	
	4.2 교육지원 시설	-학생당 도서 및 비도서 자료 수	●	
5. 재정	5.1 재정 확보	-학생등록금 의존율		●
		-법인전입금 비율		●
	5.2 교육지원비	-재학생 1인당 교육비		●

제3장 자체 평가 모형

가. 자체평가의 목적

- 자율적 질 관리 강화를 통한 공신력 확보
- 자체평가를 통한 대학의 발전계획 수립
- 교육수요자의 알 권리 보장

나. 평가의 주요 내용 및 범위

- 정보공시 항목과 대교협 대학자체평가 모니터링시스템 등에 제시된 평가항목 및 평가지표를 고려하여, 평가영역은 교육계획·교육인적인프라, 교육활동 및 성과, 시설, 재정 5개 영역으로 구분함
- 각 평가영역을 세분화하여 9개의 평가항목을 세분하여 총 17개, 정량지표 9개 정성지표 8개를 선정함.
- 평가영역·평가항목·평가지표는 아래와 같음

[아래]

- 정량 평가지표에 대한 평정방법
- 평가항목별 다음의 평정기준을 적용하여 A, B, C, D, E 5단계 척도에 대한 평가기준 값을 산출하여 평정하고자 함

등급	점수	대학원대학교
A	5	대학원대학교 상위 15% 수준
B	4	대학원대학교 상위 25% 수준
C	3	대학원대학교 평균수준
D	2	대학원대학교 하위 25%수준
E	1	대학원대학교하위 15% 수준

- 정성 평가지표에 대한 평정방법
- 정성평가 항목별 5개의 평가 기준을 추출하여, 각각의 기준의 만족여부에 대해 적정(충족) 3점, 보통 2점, 미흡(미충족) 1점을 점수를 부여하여 그 점수를 합산하여 다음의 기준에 따라 A, B, C, D, E 5단계 척도로 평정하고자 함

등급	점수	5개 평가기준 : 총점 15점(5개 평가기준 x 3점)
A	5	12점이상
B	4	~9점
C	3	~6점
D	2	~3점
E	1	3점이하

나. 평가항목, 평가영역, 종합 판정 방법

○ 평가항목/평가영역/종합판정

등급	평점	비고
A	5.0	<ul style="list-style-type: none"> - 항목평점 = 총 지표점수 ÷ 총 지표수 - 영역평점 = 총 항목점수 ÷ 총 항목수 - 종합판정 = 총 영역점수 ÷ 총 영역수
B	4.0	
C	3.0	
D	2.0	
E	1.0	
합계		

제4장 자체평가 결과

1. 교육 계획

1.1. 교육목적의 적절성

평가기준	
평가지표	
· 1.1.1-1	교육목적과 명료성
· 1.1.1-2	교육목적 및 교육목표의 체계성
· 1.1.1-3	교육목표의 실현 가능성
평가자료	
정보공시	· 학칙의 교육목적 규정 · 학교규칙
근거자료	· 대학요람, 대학헌장, 홈페이지 대학안내

1.1.1 명료성, 체계성, 실현 가능성

1) 현황

○ 대학의 교육목적

본 대학원 대학교는 대한민국의 교육이념과 기독교적 교육관에 입각하여 국가와 교회 발전에 필요한 학술의 심오한 이론과 응용방법을 교수, 연구하여 국가와 교회 발전에 공헌하는 신학자와 목회자 양성을 목적으로 한다.(학칙1조)

○ 설치과정 : 목회학석사(M.Div.) / 신학석사(Th.M.)

1) 목회학석사(M.Div.) : 3년 과정으로 신학의 전반적인 분야(구약, 신약, 조직, 역사, 실천, 선교 6개 분야)를 학습하며, 특히 개혁주의 신학과 경건을 겸비한 목회자와 선교사 양성을 목적으로 한다.

2) 신학석사(Th.M.) : 2년 과정으로 구약, 신약 중 1분야를 택하여 집중적으로 연구하고 신학자로서의 자질을 키우는 과정이다.

2) 평정결과

○ 평정기준

평가기준	적정	보통	미흡
- 대학전체의 교육목적 체계가 누구나 쉽게 이해할 수 있으며 구체적이고 명료함	3	2	1
- 학위과정의 목적이 중복되지 않음	3	2	1
- 대학전체의 교육목적이 실현 가능함	3	2	1
- 대학전체의 교육목적이 설치 학과교육의 목표에 일관 되게 반영 되어 있음	3	2	1

○ 평가 척도

적절성 평가 척도	A	B	C	D	E
	10점 이상	~8점	~6점	~3점	3점 미만

○ 평정결과

평가기준	점수	등급
- 대학전체의 교육목적 체계가 누구나 쉽게 이해할 수 있으며 구체적이고 명료함	3	A
- 학위과정의 목적이 중복되지 않음	3	
- 대학전체의 교육목적이 실현 가능함	3	
- 대학전체의 교육목적이 설치 학과교육의 목표에 일관 되게 반영 되어 있음	3	
합 계	12	

2. 교육 인적 인프라

2.1 교수 확보 및 연구 실적

평가기준
<p><u>평가지표</u></p> <ul style="list-style-type: none"> · 2.1.1 전임교수 확보율 · 2.1.2 전임교수 1인당 학생 수 · 2.1.3 전임교수 1인당 국내외 논문실적

평가자료

전체 교원 대비 전임교원 현황
 전임교원 1인당 학생 수
 국내·외 학술지 게재 논문실적

2.1.1/2 전임교원 확보의 적절성

1) 현황

○ 전임교원 확보를

학생 현황		법정정원 교원현황		전임 교원	교원 확보율(%)	
편제정원	재학생	편제정원 기준	재학생 기준		학생정원 기준	재학생 기준
200	110	8	5	6	75	120

○ 전임교원 1인당 학생 수

학생 현황		전임 교원	전임교원 1인당 학생수(명)	
편제정원	재학생		학생정원 기준	재학생 기준
200	110	6	33.33	18.33

2) 평정 결과

○ 평가척도 및 결과

평가기준	전임교원 확보율(%)		전임교원 1인당 학생수(명)	
	학생정원기준	재학생기준	학생정원기준	재학생기준
A : 상위 15%	100	100	12.5	12.5
B : 상위 25%	90	90	20	20
C : 평균수준	70	70	30	30

D : 하위 25%	50	50	35	35
E : 하위 15%	40	40	40	40
평정결과	등급	전임비율	등급	전임1인당 학생수
	C	120	C	18.33

2.1.3. 전임교원 연구실적의 우수성

1) 현황

- 전임교원 연구실적 현황 : 0.0

2) 평정 결과

- 평가척도 및 결과

평가기준	평가지표
A : 상위15%	1.0
B : 상위25%	0.6
C : 평균수준	0.3
D : 하위25%	0.2
E : 하위15%	0.1
평정결과	E

2.2 학생충원

평가기준
<p>평가지표</p> <ul style="list-style-type: none"> · 2.2.1-1 신입생 충원을 · 2.2.1-2 재학생 재학을 · 2.2.1-3 중도 탈락을
<p>평가자료</p> <ul style="list-style-type: none"> 신입생 충원현황 학생 충원 현황(편입학 포함) 중도탈락 학생 현황

2.2.1/2/3. 학생 충원의 적절성

1) 현황

○ 신입생 충원 현황

입학정원	지원자	입학자			신입생 충원율(%)
		계	남	여	
33	19	14	10	4	42.4%

○ 재학생 재학율

편제정원	재학생수	학생충원율(%)
99	51	51.5%

○ 중도탈락 학생 현황 : 0명

2) 평정 결과

○ 평가척도 및 결과

평가기준	신입생 충원율	재학생 재학률	중도탈락률
A : 상위15%	100	100	0
B : 상위25%	90	90	2
C : 평균수준	75	75	4
D : 하위25%	50	50	6
E : 하위15%	20	20	8
평정결과	E	C	A

3. 교육활동

3.1. 교육과정 편제

평가기준
<p>평가지표</p> <ul style="list-style-type: none"> 전공,선택 교과목의 편제구조 선택 교과목의 적절성 교양교육 과정의 다양성 전공교육과정의 적합성

평가자료

교육과정 편성 및 평가 기준
교육과정 편성 및 운영에 관한 요람(요강)
학교 전체 교육과정 편제 내용

3.1 교육과정 편제

3.1.1/2. 전공 교육과정 적합성/선택 개설의 적절성

1) 현황

○ 교육과정

과정	필수학점	논문학점	선택학점	학점합계
목회학석사(3년제석사)	80	선택(4)	20(논문16)	100
신학석사(2년제석사)	12	6	15	33

2) 평정결과

○ 평정기준

평가기준	적정	보통	미흡
- 선택, 전공 교육과정 편제 구조의 타당성	3	2	1
- 졸업요구 최소이수 학점의 적절성	3	2	1
- 선택교과목 개설의 다양성	3	2	1
- 전공 교육과정의 적합성	3	2	1

○ 평가척도

적절성	A	B	C	D	E
평가척도	12점이상	~9점	~6점	~3점	3점이하

○ 평정결과

평가기준	적정	등급
- 선택, 전공 교육과정 편제 구조의 타당성	3	A
- 졸업요구 최소이수 학점의 적절성	3	

- 선택교과목 개설의 다양성	3	
- 전공 교육과정의 적합성	3	
합 계	12	

3.2. 수업관리

평가기준	<p><u>평가지표</u></p> <ul style="list-style-type: none"> · 3.2.1-1 전임교수 강의 담당 비율 · 3.2.1-2 시간강사 강의 담당 비율 <p><u>평가자료</u></p> <p>교원 강의 담당 비율 시간강사 강의 담당비율</p>
------	--

3.2.1/2. 수업관리의 효율성

1) 현황

○ 전임교수 / 시간강사 강의 담당 현황

총 개설 강의 학점	전임교원		비전임교원 시간강사	
	강의담당학점	비율	강의담당 학점	비율
116	90	74.4%	31	25.6%

○ 평정 결과

평가기준	전임교수 강의 담당 비율	시간강사 강의 담당 비율
A : 상위15%	90	10
B : 상위25%	80	15
C : 평균수준	70	25

D : 하위25%	60	40		
E : 하위15%	50	50		
평정결과	등급	전임비율	등급	시간강사비율
	C	74.4%	C	25.6%

4. 시설

4.1 교육기본시설

평가기준	<p><u>평가지표</u></p> <ul style="list-style-type: none"> · 4.1.1 교지 확보율 · 4.1.2 교사 확보율 <p><u>평가자료</u></p> <p>교지 확보 현황 교사시설 확보 현황</p>
------	---

4.1.1/2 교지 및 교사의 확보현황

1) 현황

○ 교지(2018년 대학공시)

기준면적(m ²)	보유면적(m ²)	교지 확보율(%)
970	5,562	573.4

○ 교사시설(2018년 대학공시)

기준면적(m ²)	보유면적(m ²)	교사 확보율(%)
1,200	1,943	161.9

2) 평정 결과

○ 평가척도 및 결과

평가기준		교지확보율		교사확보율	
A	상위15%	100 이상		100 이상	
	상위25%				
	평균수준				
	하위25%				
E : 하위15%		100 미만		100 미만	
평정결과		등급	교지확보율	등급	교사확보율
		A	573.4	A	161.9

4.2 교육지원시설

평가기준	<p><u>평가지표</u> · 4.2.1 학생당 도서 및 비도서 자료 수</p> <p><u>평가자료</u> 장서보유 현황</p>
------	---

4.2.1 도서 및 정보 자료 확보의 충실성

1) 현황

- 장서 보유 현황

도서자료			연간장서 증가책수	비도서자료 (종)	인쇄형 연속간행물	
국내서 (책)	국외서 (책)	학생 1인당장 서			국내	국외
19,082	4,366	459.8	359	0	8	0

2) 현황

- 평가 척도 및 결과

평가기준	장서수/ 학생당 도서 및 비도서 자료 수 단위(권)
------	------------------------------

A : 상위15%	30,000/208.2	
B : 상위25%	25,000/151.5	
C : 평균수준	20,000/174.4	
D : 하위25%	15,000/64.1	
E : 하위15%	10,000/50.6	
평정결과	등급	자료수/학생1인당 장서수
	C	23,448(책)/459.8

5. 재정

평가기준	<p><u>평가지표</u> · 5.1.1-1 학생 등록금 의존율</p> <p><u>평가자료</u> 예·결산 내역</p> <p><u>평가지표</u> · 5.1.2-1 세입중 기부금 및 법인전입금</p> <p><u>평가자료</u> · 8. 예·결산 내역 등 학교 및 법인의 회계에 관한 사항 · 최근 3년간 예·결산서</p>
------	---

5.1. 재정확보

1) 현황

○ 등록금 의존율

- 수입총액 : 864,381,000 (단위,원)
- 등록금수입 : 283,940,000
- 등록금의존율 : 32.85%

2) 평정결과

평가기준	등록금 의존율	
A : 상위15%	57.1	
B : 상위25%	76.2	
C : 평균수준	81.0	
D : 하위25%	87.3	
E : 하위15%	90	
평정결과	등급	등록금 의존율
	A	32.85%

○ 법인 전입금 현황

1) 현황

○ 세입 중 기부금 및 법인 전입금 현황

■ 수입총액 : 990,836,000(단위, 원)

■ 기부금 : 400,507,000

■ 법인전입금 : 161,843,000

■ 기부금+ 법인전입금 비율(금액) : 56.76%(562,350,000)

2) 평정 결과

평가기준	세입 중 법인 전입금 비율	
A : 상위15%	20% 이상	
B : 상위25%	15%	
C : 평균수준	10%	
D : 하위25%	5%	
E : 하위15%	5% 미만	
평정결과	등급	기부금+ 법인전입금
	A	562,350(단위 천원)

5.2 교육지원비

평가기준
<p><u>평가지표</u> 재학생 1인당 교육비</p> <p><u>평가자료</u> 예산결산자료 장학금 지급 관련 규정</p>

5.2.1 재학생 1인당 교육비

1) 현황

○ 재학생 1인당 교육비 현황

교육비	재학생	재학생 1인당 교육비(단위 천원)
889,597	65	13,686

2) 평정 결과

○ 평가척도 및 결과

평가기준	학생 1인당 장학금 수준(단위 천원)	
A : 상위15%	1,200	
B : 상위25%	1,000	
C : 평균수준	900	
D : 하위25%	800	
E : 하위15%	500	
평정결과	등급	재학생 1인당 장학금
	A	13,686(단위 천원)

제 5장 종합 결과

영역	평가항목	평가지표	평가지표 특성		평정		
			정량	정성	지 표 평 가	항 목 평 가	영역평 가
1. 교육 계획	1.1 교육목적의 적절성	-명료성, 체계성, 실행가능성		●	A	A	A
2. 교육 인적 인프라	2.1 교수 확보 및 연구실적	-전임교수 확보율	●		C	D	C
		-전임교수 1인당 학생수	●		C		
		-전임교수 1인당 연구실적	●		E		
	2.2 학생충원	-신입생 충원율		●	E	C	
		-재학생 재학률	●		C		
		-중도 탈락률		●	A		
3. 교육 활동	3.1 교육과정 편제	-전공 교육과정의 적합성		●	A	A	B
		-선택 개설의 적절성		●	A		
	3.2 수업관리	-전임교수 강의 담당 비율	●		C	C	
		-시간 강사 강의 담당 비율	●		C		
4. 시설	4.1 교지 및 교사	-교지 확보율	●		A	A	B
		-교사 확보율	●		A		
	4.2 교육지원 시설	-학생당 도서 및 비도서 자료 수	●		C	C	
5. 재정	5.1 재정 확보	-학생 등록금 의존율		●	A	A	A
		-법인전입금 비율		●	A		
	5.2 교육지원비	-재학생 1인당 교육비		●	A	A	